



TAINA LUMINII



GHEORGHE CARUȚIU



TAINA LUMINII

Motto

“ Eu cu *lumina* mea sporesc a lumii *taină* ”

Lucian Blaga



Gheorghe Caruțiu

Lector universitar doctor, Universitatea „Ovidius” Constanța, Facultatea de Arte,
Specializarea Pedagogia Artelor Plastice și Decorative, Membru al Uniunii Artiștilor
Plastici din România, din 1990

STUDII:

- 1982 - licențiat al Institutului Național de Arte „Nicolae Grigorescu” București, secția
pictură
2008 - doctor în științe umaniste, Universitatea București

EXPOZIȚII PERSONALE

- 2014 - Galeria Cecilia Cuțescu Storck, Palatul ASE București
1995 - Salo de Exposiciones Antiquo Mercado, Requena, Spania
1994 - Institutul Român de Cultură, Madrid, Spania
1994 - Academia Română, Roma, Italia
1993 - Galerile de Artă Constanța
1992 - Galerias del Este, Valencia, Spania
1983 - Muzeul de Artă Medgidia

EXPOZIȚII DE GRUP

- 2016 - 1982 - expune la toate saloanele organizate de Filiala UAP Constanța la Muzeul
de Artă și Galerile de Artă Constanța
2015 - Expoziție pictură „Dobrogea Interbelică de la Sulina la Balci”, Muzeul de Artă
Constanța
2014 - Salonul de Toamnă, Sala de Expoziții Constantin Brâncuși, Palatul Parlamentului,
București; Dobrogea Creștină, Muzeul de Artă Constanța
2013 - Salonul Național de Artă Temeiuri, „Muzica Elementelor Primordiale”, Sala de
Expoziții Constantin Brâncuși, Palatul Parlamentului, București
2013 - Expoziția de pictură „Briza Mării”, Hotel Central, Mamaia
2013 - Expoziția de Arte Vizuale a UAP Constanța I, Varna, Bulgaria, Galeria Boris
Georgiev;
2012 - Exposition Internationale de la Roumanie, în colaborare cu Ambasada României la
Ottawa, Galeria Linart, Canttley, Quebec, Canada
2012 - „Paysages de la Dobrogea et en Bretagne”, Capela Saint Hamon,
Plescop-Vannes, Bretagnia, Franța
2012 - Salonul Național de Artă, Temeiuri, „Heraldica luminii”, Sala de Expoziții Constantin
Brâncuși, Palatul Parlamentului, București
2010 - Dunărea și Dobrogea Creștină, Muzeul Dervent, Constanța
2010 - Pictura vie - Tristele și Ponticele, Universitatea „Ovidius” Constanța (UOC)
2010 - Însemnări de artist, Galeria „Ion Nicodim” Constanța
2009 - Poetica vizuală - Divina Commedia, UOC
2009 - Expoziția de artă vizuală, Troyan, Bulgaria
2009 - Galeria „Ion Nicodim”, Pavilionul Expozițional Constanța, expoziția Grafică,
Ceramică și Pictură;
2008 - Veneția, Italia, „Palazzo Corer”, Institutul Cultural Român
2007 - Galeria „Senso” București, Expoziția „Obsesia Dobrogei”, UAP Constanța I
2006 - Salonul Național de Artă București, Palatul Parlamentului;
2006 - Muzeul de Artă Constanța, expoziția omagială „Artiști profesori ai Liceului de Artă”
2003 - Salonul Național de Artă, Galerile de Artă, Iași
2000 - Expoziția de artă vizuală Artiști în Dobrogea Creștină, Galerile Apollo, București
1998 - Yokohama, Japonia, Galerile municipale, Expoziția UAP Constanța
1997 - Expoziția de pictură și sculptură, Moreni, Prahova
1995 - Salonul Municipal, „Artexpo”, București
1994-198 - 2 Bienalele de pictură și sculptură, Sala Dalles, Muzeul Național de Artă,
„Artexpo”, București
1984 Expoziția de artă vizuală, Odessa, URSS;



REFERINȚE BIBLIOGRAFICE

- 2014 - Gabriel - Florentin Niculescu, Geometria Naturii, Catalog expozițional, Editura
Eurogama Invent, București
2008 - Crenguța Țolea, Revista Internațională România văzută de sus - View over the
top, nr. 9, Ed. Romprint
2007 - Mircea Deac, Obsesia Dobrogei, Catalog Ediție Fildas Art
2006 - Salonul Național de Artă, catalog expozițional, Editura UAP București
2006 - Florica Cruceru, Artele la malul mării, Ed. Muntenia, Constanța
2006 - Ovidiu Dunăreanu, Ex Ponto, Text-Imagine-Metatext. Nr. 4(13) Ed. Ex Ponto și
SC. Infcon S.A. Constanța
2005 - Florica Cruceru, Artiști dobrogeni, Ed. Muntenia, Constanța
2005 - Preda's International Magazine, nr. 1, Ed. Infcon, Constanța
2001 - Catalogul Salonului Național de Artă, Ed. ROMEXPO București
2000 - Vasile Florea, A. Cebuc, N. Lăptoiu, Enciclopedia Artiștilor Români
Contemporani, vol.III, Ed. Arc 2000, București
1999 - Geta Deleanu, Întâlniri esențiale cu artiști dobrogeni contemporani, vol. I, Ed.
Europolis, Constanța;

PREMII

- 1988 - premiul I pentru pictură la Expoziția Interjudețeană, Constanța;
1986 - premiul I pentru pictură la Expoziția Interjudețeană, Constanța;

CARTE PUBLICATĂ

- 2008 - Interferențe între poezie și pictură în revistele de avangardă românești, Ed.
Muntenia, Constanța.

ADRESA: e-mail: gheorghecarutiu@yahoo.com

Studio de creație: Str. Sarmisegetuza, Nr. 76, cod 900702, Constanța, România

Artă și inginerie

A organiza o expoziție de pictură într-o încălță mustind a inginerie poate părea o idee nepotrivită. A încerca să îmbini două domenii aparent atât de diferite ar putea părea o idee neconvențională. A aduce spiritul inovator al unor artiști într-un spațiu populat cu mințile iscoditoare ale studenților la inginerie ar putea însă părea o idee interesantă.

Într-un moment în care inovarea este conceptul care deschide porțile viitorului, apropierea dintre artă și inginerie aduce speranța unui schimb de metode și de idei. Studenții pot traversa un mediu special, diferit de cel care îi înconjură de obicei, și asta îi poate stimula și le poate da idei noi, inovatoare.

Așa a pornit acest proiect. El își propune să ajute artiștii să-și expună operele, într-un moment în care spațiile de acest fel nu sunt deloc numeroase și, pe de altă parte, să construiască, temporar, în incinta unei facultăți tehnice, un mediu stimulat pentru creativitate.

Ne place să credem că fiecare are de învățat câte ceva de la celălalt. Studenții află că există o lume în care emoția este mai importantă decât metodele analitice. Artiștii înțeleg că pot avea un public format din tineri dornici să primească și să înțeleagă orice nouă informație din alte domenii decât cel în care au ales să se pregătească. Iar cadrele didactice sunt bucuroase să vadă această contopire a contextelor, care nu poate decât să-i ajute pe studenți să înțeleagă mai bine lumea în care vor trăi.

Ne bucurăm că suntem parte a acestui demers, în care lumina creativității ne învăluie, dar ne și dezvăluie adevăruri nespuse. Ne bucurăm să avem în preajma noastră crâmpete din lumina tainică.

Prof. univ. dr. ing. CRISTIAN DOICIN,

decan al Facultății de Ingineria și Managementul Sistemelor Tehnologice
din cadrul Universității "Politehnica" din București

Armonia și Contrapunctul compoziției picturale

Este dificil să încerci a jaloana creația unui artist, cu atât mai mult a unui plastician care nu are teme predilecte și nu exclude direcții, ci este deschis în egală măsură peisajului și naturii statice, nudului sau compoziției cu varii privințe antropomorfe.

Există în mod evident un anume factor determinant, ceea ce reprezintă un mod de recunoaștere a unui plastician sau a altuia. Mă refer la paleta coloristică. Pentru Caruțiu, nota dominantă ar fi acea stare de calm pe care o induc tonalitățile ușor încetoșate, ca o privire mijită printre gene, menită a sublinia parcă și mai mult arânduiea în spațiul grafic, arânduie ce trădează o formă de înțelepciune similară armoniei componistice din muzică. Într-o lectură de acest gen, care fixează ca reper armonia, dar și contrapunctul, pictura lui Caruțiu poate să-și releve multe dintre calitățile sale. Nu pe toate însă. A privi dincolo de cele două repere (jaloane) descoperim câteva determinări ce cred că ne-ar ajuta să ne placă lucrările respective, dar mai ales să le apreciem estetic și emoțional și să înțelegem și partea și întregul.

Așadar, privind, realizând în esența sa frumusețea care, având ca substrat binele, devine purtătoare de forță sau, mai exact, devine un cuplu de forțe.

Suntem determinați prin calmul coloristic spre reflecția înțeleaptă, ceea ce completează, așa cum mai spuneam, jaloanele de încadrare, de citire a creației artistului constantean.

Aș putea confirma (chiar dacă poate aș exagera) că în aceste jaloane putem încadra și valențele profesionale ale lui Gheorghe Caruțiu, ale creației sale. Este o formulă de refuz al mimetismului, fenomen cu care numeroși artiști-discipoli au cochetat de-a lungul timpului, imitând sau parodiindu-și măestrul și profesorii.

Refuzul epigonismului este o calitate morală a artistului, dar poate fi și un alt fel de a privi, de a pune în valoare talentele cu care lucrează Caruțiu. În acest mod, profesorul devine artistul valoros prin el însuși, întotdeauna sincer cu sine și cu cei din jur, cu privitorii lucrărilor sale, lucru care, intuit de aceștia, îi conferă și aprecierile de care s-a bucurat întotdeauna.

Dr. Radu - George Serafim

Taina luminii

Pe Gheorghe Caruțiu nu l-am mai văzut de vreo doi ani, însă, dacă mă gândesc la el, sunt sigur că are ochii înguști precum mongolii, chinezii sau tătarii. Pentru că dacă te-ai născut la mare sau în Dobrogea, scrutezi lumina toată viața. Te trezești cu ea în ochi și te petreci cu ea o viață întreagă. Altă scăpare n-ai, decât să o scrutezi. Iar el, domnul Caruțiu, nu se dezmințe. Scrutează lumina din creuzetul satului natal sau din jurul atelierului ce dă spre mare de-o viață întreagă. Altă explicație nu-i pentru luminisurile din pădurile lui sau pentru golfurile (creuzete văzute de sus) din lucrările expuse. Ilie Boca are în pleiada de lucrări de la Tescani lucruri similare. Zeci de tablouri cu peisaje, cu biserici, cu alei, cu ulițe, cu drumuri, cu fațade sau intrări însă, de fapt, el are un singur personaj, lumina. Nu știam de ce cei trei, Caruțiu, soția sa - Daniela Turcanu și Boca se apreciază în mod special.

N-avea deci cum Caruțiu să nu ajungă la profunzime.

Scrutând atâta timp spre răsărite, e clar că el poate să privească drept în soare... Am să-l întreb și am să-l rog să îmi arate... Filtrezi, întrezărești, începi să înțelegi și apoi să vezi ceea ce alții nu au cum. Și abia apoi ești vrednic să-ți încarci paleta și să schițezi Peninsula așa cum numai el o face. Pentru că *Peninsulele* lui despre peninsula Constanței sunt născociri văzute în undele luminii. Biserici care au fost, clădiri, o lume care, deși a dispărut, e tot acolo, proiectată în lumina tainică pe care doar un meșter, un privitor, un sculptor în lumină poate să le vadă, iar el, Caruțiu, este acela.

Dr. ec. FLORENTIN GABRIEL NICULESCU,
curatorul Expoziției "Taina Luminii"

Geometrie și simbol

Gheorghe Caruțiu poartă privitorul printr-un excurs intelectual total. Lucrările sale aduc, adeseori, citate din marile curente artistice ale veacului 20, fără ca acest lucru să stănjenească, în vreun fel, originalitatea autorului. Pentru Caruțiu, pictura este nu doar un act de eliberare a propriilor sentimente, ci și o rafinată filtrare a vastelor sale lecturi, vizite și priviri în secretele încăperi ale artei. Probabil că Gheorghe Caruțiu s-ar fi simțit la fel de bine așezat în oricare din atelierelor europene importante, pentru că, de fapt, am impresia că, pentru el, continentul întreg este propria sa casă.

Îndemnul pictorului este acela de ne concentra asupra liniilor și spațiilor, asupra formelor geometrice. Eu cred că acesta este doar un nivel exterior de înțelegere a artei sale, pentru că cel mai interesant este cel care are în vedere simbolistica ascunsă în imagini. Astfel, opera artistului este descifrabilă pentru oricine dorește să o privească, dar pe paliere diferite, atât cât ne permite experiența și cunoștințele fiecăruia. E drept, Caruțiu este din plin ajutat de măiestria sa artistică, într-o lume în care arta conceptualistă disimulează, adesea, lipsa talentului și lenea gândirii. De aceea, mi se pare că artistul se joacă, în dese rânduri, cu mine, provocându-mă să îi descopăr, de fiecare dată, alte și alte resurse de imaginație și de cunoaștere. Este un joc intelectual de care, sunt convins, vor fi fermecați toți cei care îi vor admira lucrările.

Dr. Virgil Ștefan Nițulescu,
director general al Muzeului Tăranului Român

Trăire fără prejudecăți

Gheorghe Caruțiu se prezintă ca o personalitate artistică, distinctă.

Remarcăm dominantă lirică a expresiei, reușită a paradoxului detaliilor, viziunea de cerc a desenului, obsesia marină din mișcarea peisajelor. Spațiul dobrogean dialoghează în pictura sa prin culoare și lumină tainică. Nimic contrafăcut, nicio imagine care să falsifice arta. O trăire directă și fără prejudecăți a actului creator, a actului care-și definește libertatea, o fracție a realului și a realului dedublat prin asimilarea și recrearea sa. Aflați în spațiul picturii sale, parcurgem un adevărat itinerar al inițierilor în geneza temei, care este o pledoarie pentru confesiune, pentru imaginea care refuză cu obstinație deghizarea.

IOAN VIERU,
poet

Drama asumată

Viguros dar cald, ținut în frâu disciplinar al rigorii geometrice, al trudei celui ce lucrează cu raporturile cele mai fericite între părți, fără a cădea niciodată în rigiditate, Gheorghe Caruțiu face o demonstrație în fiecare din lucrările sale de mare pictor. Culoarea este atât ținută în frâu unui rafinament cultivat cu grijă, cât și exaltată, când și când. Totul este așa cum trebuie făcut, cu seriozitate, fără crispări, fără ifose de mare artist, în timp ce totul exact această dimensiune o arată.

"Descoperiți-mă, în spatele modestiei mele, eu sunt pictorul ce nu se teme de culori", exclamă parcă din lucrări autorul care a îmblânzit și domesticit culorile, care se înțelege cu ele, oferindu-ni-le spre a ne ridica din mediocritatea simțirii noastre și pentru a ne convinge că totul e mult mai frumos decât ceea ce vedem noi ceilalți. Totul e plin de seva dumnezeirii ce sfintește și dă aromă infinitului fiecărei petale de floare. Fiecare pânză pictată de Caruțiu este o dramă, o dramă asumată, este un câmp de luptă, o luptă în urma căreia învinge binele. Loviturile de pensulă viguroase sau blânde descriu viul ce ne înconjoară, tainica lumină, care vibrează, murmură, cântă și se uimește în fața măreției lui Dumnezeu.

SILVIA RADU,
artist plastic

Orchestrațiile cromatice ale luminii

„Pictor prin vocație, creator temeinic, Cheorghe Caruțiu are conștiința rostului său în atelier, în expoziție, în lume, cum se întâmplă cu aceia care pășesc cu fermitate pe un drum al artei.

Artă a vizualului, neîndatorată anecdoticului, pictura lui Caruțiu vizează inepuizabile alcătuirii cromatice ale elementelor naturii și ale obiectelor, urmând neabătut „drumul” său stabilit în aceste două decenii. O lume a obiectelor nesemnificative, obișnuite, este exprimată prin adevărate „festine cromatice” în care binomul real-figurat este urmărit cu obstinție. Traseul acestui demers nu este lipsit de „aventură” în sensul pozitiv, al aducerii în prim plan a propriilor cunoașteri și asimilări, prin armonii cromatice „dezlănțuite”. Este o întreprindere temerară să crezi un univers concret, figurat, după cercetarea adâncită a înegalabilei naturi, prin bogăția vibrației materiei picturale, mereu în alte dominante de culoare; în acest fel, datul real rămâne undeva în urmă, ca o estompată aminfire, în timp ce pe pânză se ivește dublul lui, în care culoarea irumpe în game de ocruți, brunuri și griuri rafinate.

Cheorghe Caruțiu proiectează și înscrie formele naturilor sale statice - sau ale peisajelor - prin fine „hașuri”, fulgurate trasee de pensulă din care se încheagă substanța picturală concretă a imaginii. Există, în aceste alcătuirii, o urmărire a raporturilor, o drămuire atentă a efectelor în execuție; semnul grafic și cel pictural se întrepătrund; granița dintre ele dispare, căci picturalitatea prevalează și apare sub un „halou” al griurilor estompate. Lumea picturii lui Caruțiu este aceea a concretului imediat, a cercetării ei lucide; culorile sunt dense, saturate de pigment, tușele uneori scâmoase și o lumină difuză, adesea iradiantă, inundă pânzele. Efortul construirii suprafeței picturale nu este vizibil; definierea pare că vine de la sine, firesc, fără efort, căci totul este rodul unor îndelungi, anterioare exerciții de atelier. Pictură a „semnului”, ea se încheagă din atingeri-semn și liant totodată al substanței picturale. Cercetător, artistul caută redimensionări de spații; el se îndreaptă către o lume pe care o alcătuieste (pe baza celei reale) prin „orchestrații” cromatice proprii, dirijate în timp, bazate pe o bogată experiență. Mereu „încercat” de stavile pe care artistul și le pune singur, el caută limpezimea organizării culorii, selectarea mijloacelor de lucru pentru a accede la expresivitatea esențială a operei. În acest îndelung și nu ușor demers operează uneori prin simplificări, alteori folosind navalnice „suvoaie” de materie picturală care participă la recompunerea întregului sub diferitele surse și intensități ale luminii.

Dr. FLORICA CRUCERU,
Critic de artă

Geometria sensibilă: naturalul și raționalul

Există o ordine a sensibilității noastre, la fel ca rigoarea geometrică ascunsă în muzică și în arhitectură, pe care pictura lui Cheorghe Caruțiu o manifestă vădit și o exprimă. Ea este o ordine care unește omogenul și continuul în contrariile lor, dându-le chip plastic în ordinul vizualității. Asupra geometriei, „construcția” vizuală are prioritate ontologică; „compoziția” nu face altceva decât să integreze discontinuitatea, permițându-i privitorului să aprecieze și să înțeleagă continuitatea spațiului. Dacă continuitatea este solidară cu raționalismul, cu mecanicismul, cu imaginarea spațială și conceptuală a lumii, discontinuitatea este coextensivă invizibilului, imprevizibilului, inefabilului. Imaginea întregului, a tabloului pictat, este în acest context, complementaritate realităților difracte, discontinui, secvențiale.

Pictorul care asumă o poetică a **compunerii și construcției** vizuale bazată pe mecanismul descris aici nu face altceva decât să dezvăluie faptul că spațiul nu este parcurs decât în timp, având menirea de a reintegra spațiul existențial în totalitatea experienței. Fără îndoială, aceste încercări de căutare și de compunere includ unele încercări, ca cea a lui Cheorghe Caruțiu, de a construi alături de geometria abstractă, înzestrată cu caracterile care se atribuie în mod tradițional acestei categorii a cunoașterii, a unei geometrii cosmologice a cărei funcție ar trebui caracterizată într-un mod „primitiv”, dar eminentemente sugestiv definind-o ca studiu sistematic al relațiilor cantitativo-figurative existente în lumea sensibilă. Această **geometrie naturală** este după cum o arată cuceritorii atenți și aplicații ai acestei discipline a spiritului, în fapt o teologie naturală. Este vorba, după cum intuim fără mare greutate, despre o atitudine intelectuală care se traduce în organizarea pedagogică care în epoca medievală a primit numele de **trivium și cvadrivium**. Nu trebuie să fie uitată această „intersecție epistemică”, deoarece în această fericită încrucișare se întâlnesc și se intercondiționează legăturile logice și didactice ale muzicii, artelor plastice, poeziei, cu matematicile. Iată cum în reprezentarea plastică cu ale sale „construcții” folosite în măsurarea ideală a spațiului se deduc reguli în măsurarea estetică a timpului și se pune în expresie valoarea muzicală a unei configurări pictate, scoțând la iveală armoniile muzicale și geometrice ale tabloului. Aftitudinea modernă - după scoaterea la iveală de psihologi a **geometriei sensibile** - vede altfel lucrurile. Ea vede în figurile cu care lumea se prezintă contemplației noastre, o scoatere la iveală, o dispoziție arhitecturală pe care o prezintă în mod obiectiv natura și lumea în elementele sale. Ea se ivește și dănuie ca și conținut al experienței noastre sensibile. Cheorghe Caruțiu cercetează, în cele mai recente lucrări ale lui, în afară de puncte, linii, cercuri, planuri, sfere abstracte, entități conceptuale, „noțiuni-limită” folosite de o geometrie care tinde să se emancipeze pe cât posibil de intuiție, găsindu-și totuși în ea, iată, satisfacție și substanță. Astfel pictorul construiește cu figuri, gloria, grația și bucuria figurilor. În felul acesta el devine **mai euclidian decât Euclide**. Cântecul unor asemenea întruchipări picturale pare a veni din muzica unui clavecin bine temperat.

Cel mai important, însă, este să constatăm că în fiecare dintre tablourile lui Cheorghe Caruțiu - peisaje, naturi statice, nuduri, portrete și autoportrete - se întâlnesc „spiritul de finețe” cu „spiritul geometric”. Această sinteză suverană care este *forma* devine rezultatul artistic al științei privirii și al științei ordinii, regăsite într-o doză personală în vocația aleasă a pictorului.

Cercetarea vizuală întreprinsă în opera sa picturală de Cheorghe Caruțiu nu pare a fi străină de excepționala lucrare pe care Jean Nicod o propune ca teză de doctorat, în 1924, la Paris și care poartă titlul „Geometria în lumea sensibilă”. Aici, cercetătorul mort de tânăr întreprinde o cercetare ce duce la definirea elementelor geometrice în termeni cărora li s-ar aplica mai ușor datele sensibile decât datele analizei.

OLIV MIRCEA,
critic de artă

Taina luminii în teatrul vizual

Pentru pictorul Cheorghe Caruțiu, natura, peisajul, reprezentarea figurii umane, sunt prilejurile regizării unui spectacol scenografic de teatru vizual, înfățișarea unei lumi a dialogurilor în lumină tainică.

Asemenea dialoguri, cu sine și cu elementele naturii, activează imaginea plastică și îi conferă un dinamism spectaculos evident în maniera de a o desena și colora. De aici și complexitatea operelor sale, diversitatea temelor, interpretarea liberă a naturii și figurii umane.

„Teatrul” său îi permite și îi oferă pe lângă diversitatea subiectelor, o aventură spirituală evidentă în trasarea arhitecturizată a tușelor și a unei pensulații energice așternute liber pe suprafața tabloului dând impresia unor interpretări codate și numai de pictor știute.

Cheorghe Caruțiu este preocupat de picturalitatea primelor planuri ale peisajului, pentru a obține nu atât perspectivă tradițională cât introducerea privirii într-un spectacol activ, dinamic de forță spirituală. În interiorul tabloului traseele liniilor colorate oferă imaginii un cromatism progresiv, uneori dur, abrupt și agresiv, îndeosebi atunci când realizează figura umană. Toate acestea inserate în tablou oferă privitorului o surpriză și încântarea să descopere secretele artistului, să remarce tensiunea sa interioară.

Un rol important îl are și lumina, uneori estompată dar de forță spirituală, cel mai des tășnind cu puterea unor fulgere învolburând imaginația în dezvăluirea misterelor culorii. Cheorghe Caruțiu este un solitar cu o forță spirituală mascată de atitudinea jovială și aparent indiferentă la aparențele trecătoare ale lumii exterioare.

El exprimă în operele sale un sentiment precis, de sinteză, care trebuie să încarce spectacolul naturii cu emotivitate, în sensul plăcerii sau tristeții. Pare însă că nimic nu-l satisface. Jonglează asiduu în conflictul structurilor spațiului și culorii.

Cheorghe Caruțiu aparține regiunii Dobrogea, însoțită sau supusă valurilor de ceață dense. A pictat această zonă dar și în finiturile însoțite din Spania, Italia, Franța. A dobândit experiența și curajul opiniei și expresiei picturale, a căutat originalitatea și împlinirea personalității. Nu poți rămâne indiferent în fața picturilor sale. Spațiul și culoarea au dobândit valori noi picturale. Natura în „Cheile Dobrogei” se metamorfozează în misterioase portrete, cu stări emotive și caractere dure. Naturile statice se vor simfonii coloristice. Peisajele din Spania (Toledo) au muzicalitatea cromatismului inspirat. Catedralele sale amintesc de picturile lui Monet sau ale lui Lucian Crigorescu prin divizionismul culorilor. Interesante, impunătoare vizual, agresive prin compoziții sunt figurile umane (Nud, Nud în atelier). Ele conțin un tragism faustian evaluat prin desenul torsionat în genul expresioniștilor. Printre picturile sale, naturile statice, se remarcă prin starea de intimitate cu natura, fiind animate de dorința de a pătrunde în misterele ei. Ele ne sugerează muzica lui Beethoven cu ritmurile sale sălbatice, cu accentele dramatice dar și cu acorduri celeste. Uneori natura și figurile umane par supuse unor interpretări, adesea aparent violente sub loviturile directe ale emoțiilor vizuale.

Pictura lui Cheorghe Caruțiu este astfel neliniștită deoarece în substratul ei descoperi misterele metafizice ale universului. În semnificațiile sale intime pictura sa exaltă o solitudine, o supremă libertate a gândirii desprinse de barierele finitului. Este evident că pictura sa sugerează un spectacol al cărui subiect este tragismul existentei. Așa sunt figurile umane dar și peisajele, naturile statice, care vizualizează o anxietate și neliniște asupra destinului ca o relație esențială între spațiul exterior și expresia sa picturală, între spațiul interior și percepția sa reală.

MIRCEA DEAC,
critic de artă

Simfonie florală 1
60x80 cm, u/p, 2015





Simfonie florală 2 (detaliu)



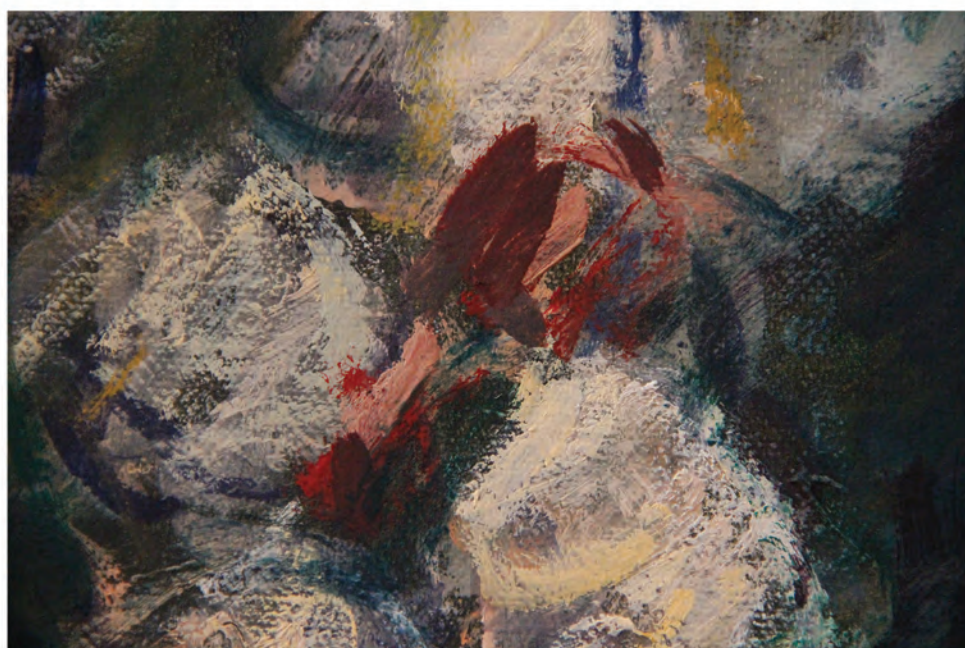
Simfonie florală 2
60x80 cm, u/p, 2015



Vas cu flori (detaliu)

Vas cu flori
50x70 cm, u/p, 2015

Puterea florilor
50x70 cm, u/p, 2015



Puterea florilor (detaliu)

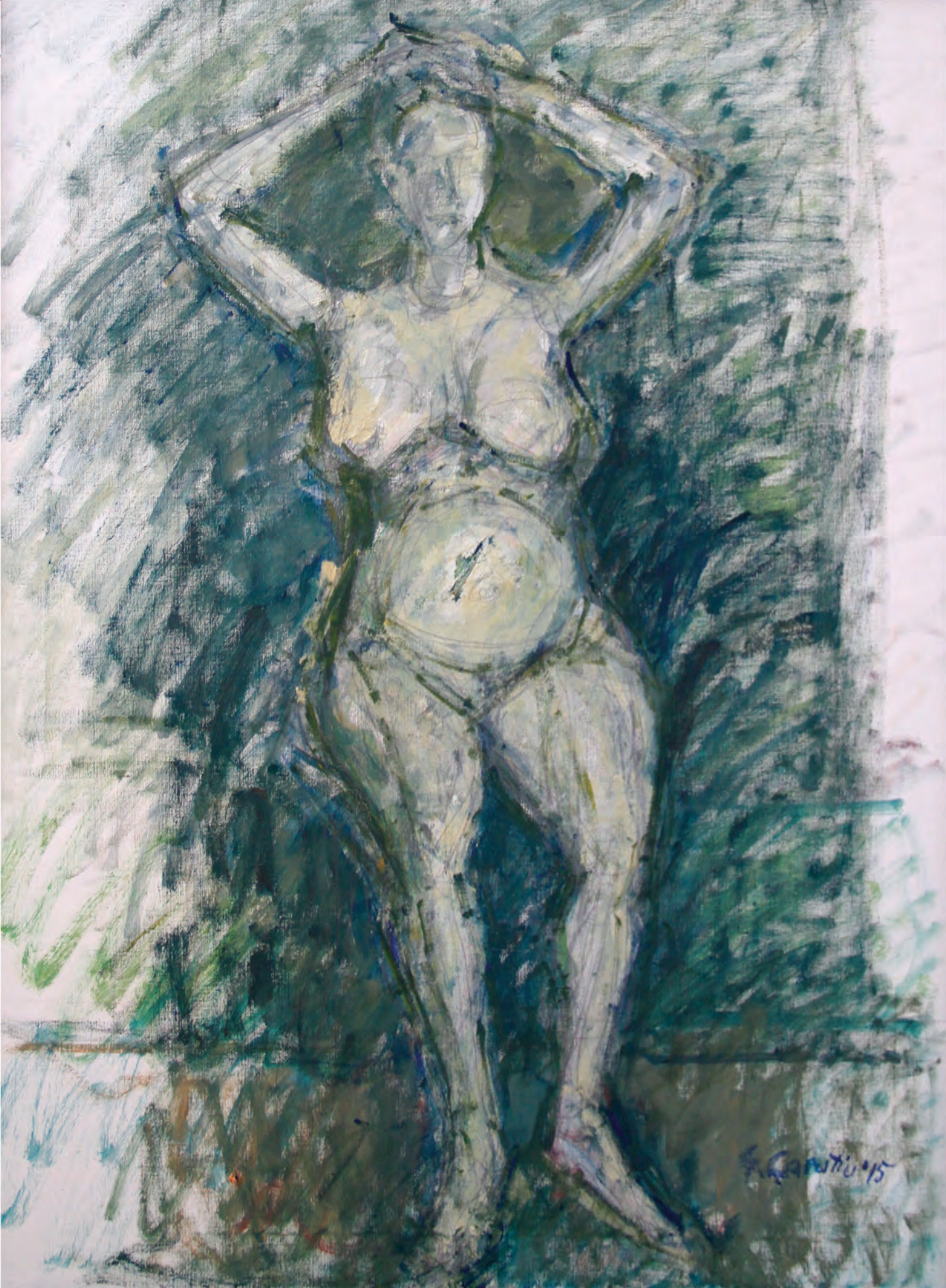


Natură statică cu flori
65x55 cm, u/p, 2016



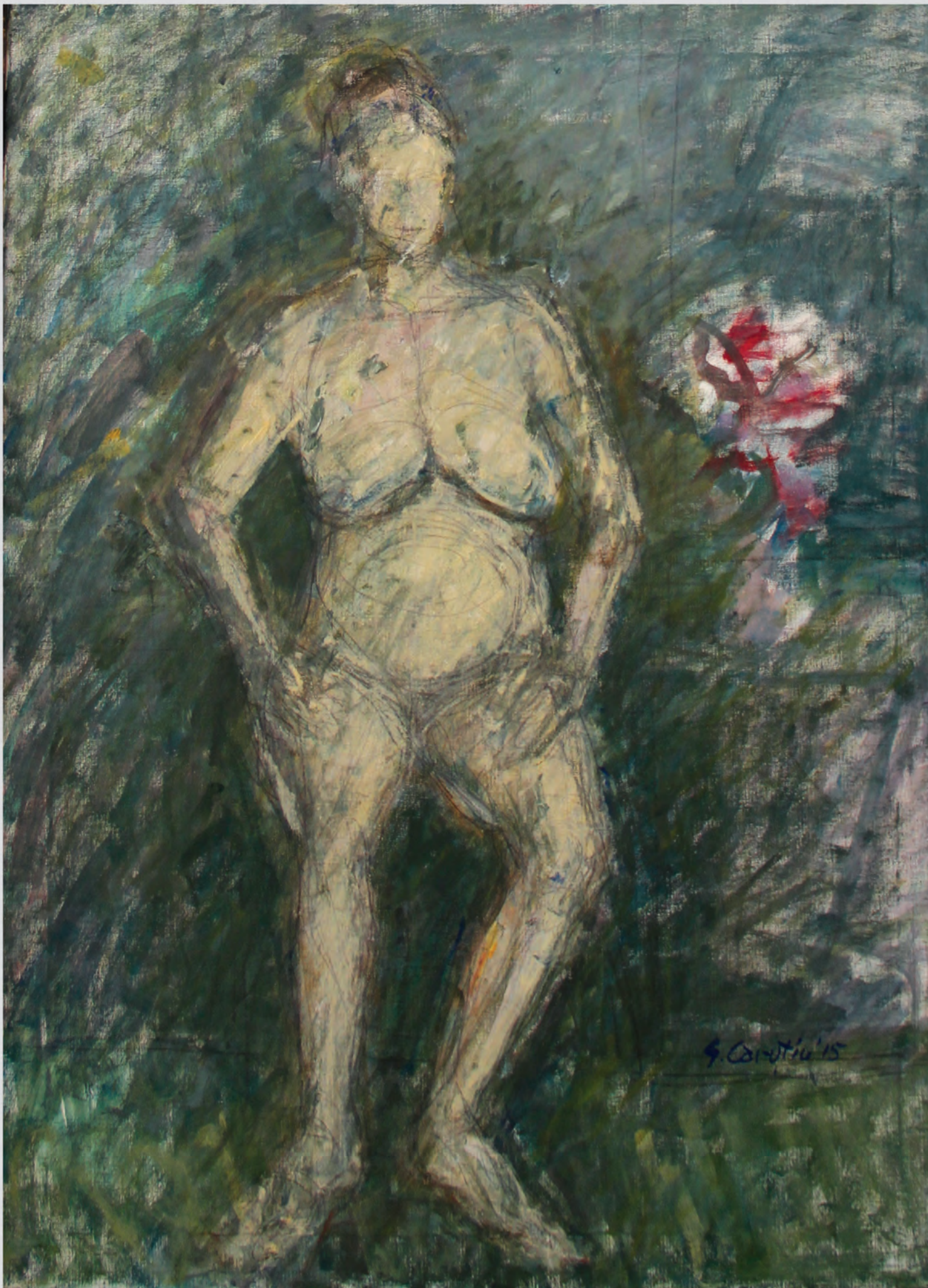
Natură statică cu flori (detaliu)

Nud 1
60x 80 cm, u/p, 2015



Nud 1 (detaliu)





Nud 2
60x 80 cm, u/p, 2015



Natură statică cu trandafiri
100x80 cm, u/p, 2011



Natură statică cu trandafiri (detaliu)

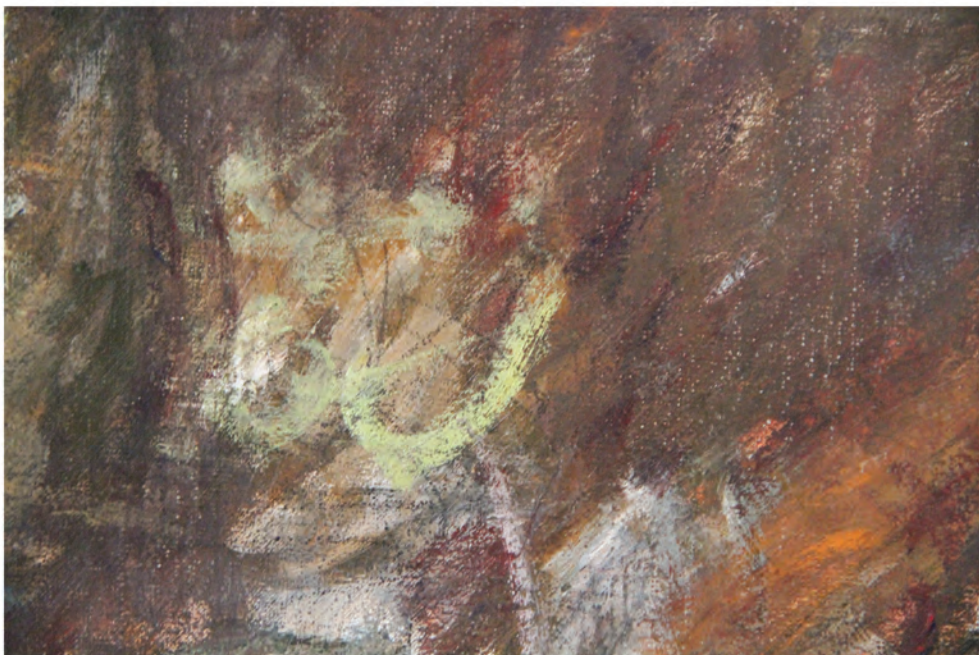


Peninsula Constanța
100x70 cm, u/p, 2014



Peninsula Constanța (detaliu)

Natură statică cu samovar
70x70 cm, u/p, 2006



Natură statică cu samovar (detaliu)



Natură statică cu fazan
80x60 cm, u/p, 2013



Natură statică cu fazan (detaliu)

Structuri organice și elemente geometrice (detaliu)



Structuri organice și elemente geometrice
80x60 cm, u/p, 2012





Saxofon, ceainic și tîpsii
61x81 cm, u/p, 2009



Saxofon, ceainic și tîpsii (detaliu)



Natură statică cu raci (detaliu)

Natură statică cu raci
60x70 cm, u/p, 1999





Tipsie albastră și elemente marine
65x80 cm, u/p, 2000



Tipsie albastră și elemente marine (detaliu)



Structuri organice (detaliu)

Structuri organice
55x46 cm, u/p, 2013



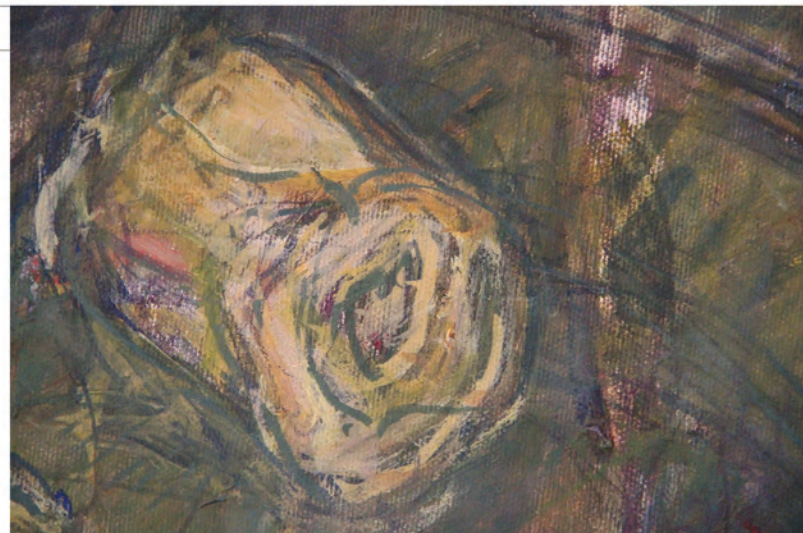


Veneția
73x50 cm, u/p, 2008



Veneția (detaliu)

Cinci trandafiri (detaliu)



Cinci trandafiri
60x50 cm, u/p, 2011





Constanța - orașul vechi (detaliu)

Constanța - orașul vechi
80x 60 cm, u/p, 2014





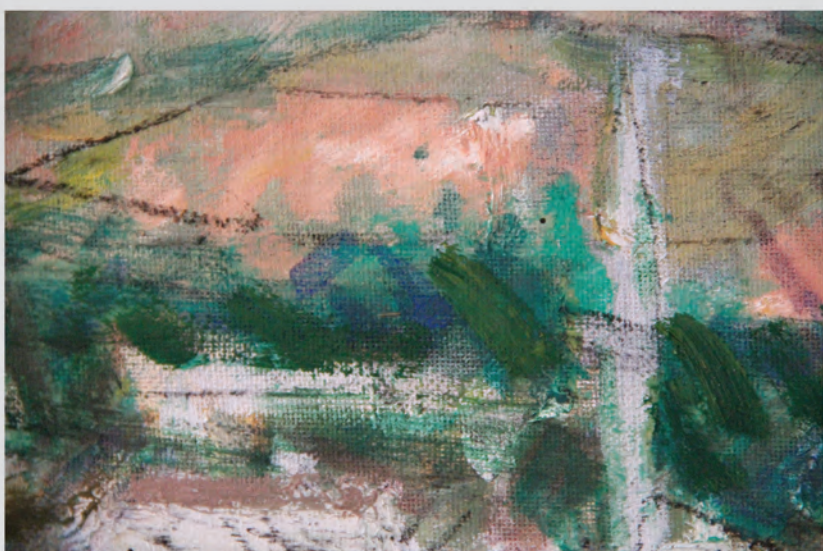
Sat dobrogean
80x 60 cm, u/ p, 2015



Sat dobrogean (detaliu)

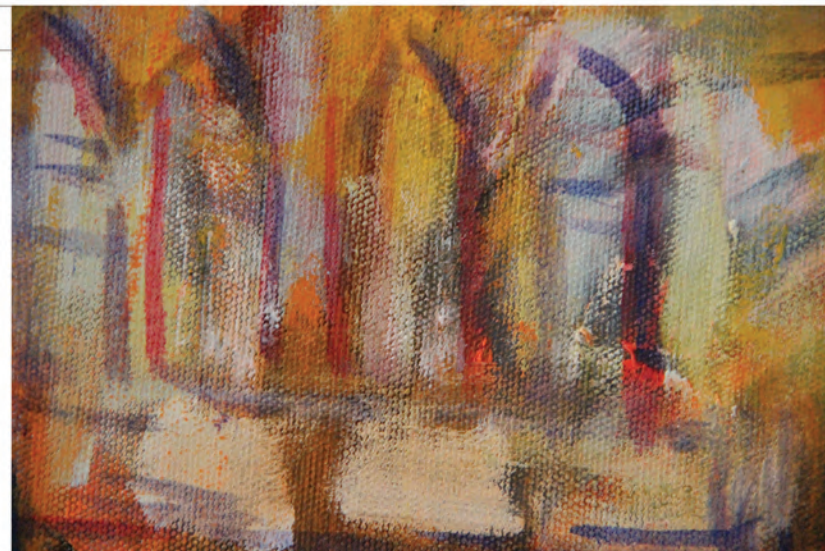


Peisaj cu geamie în Dobrogea
80x60 cm, u/p, 2015



Peisaj cu geamie în Dobrogea (detaliu)

După-amiază venețiană (detaliu)



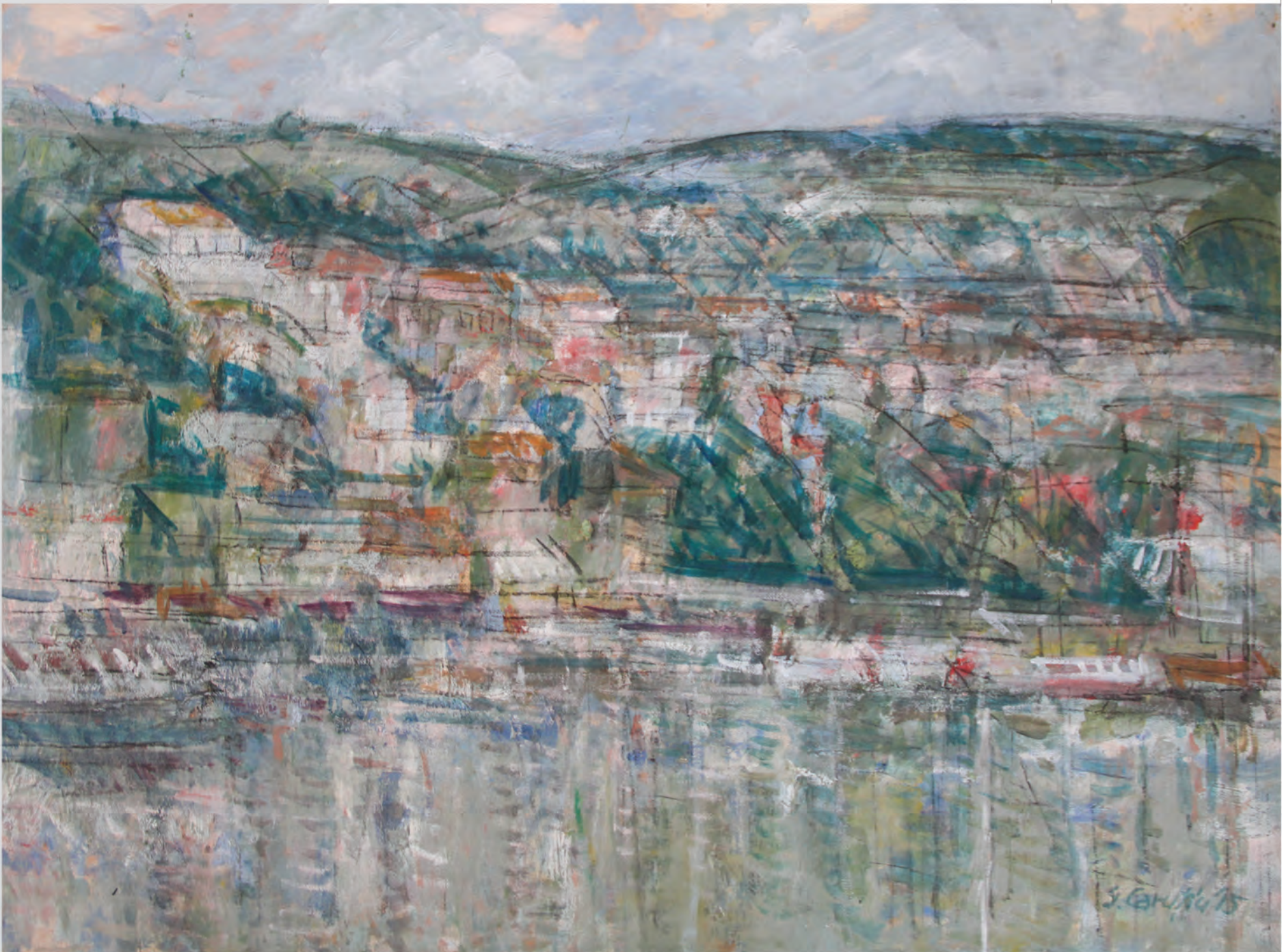
După-amiază venețiană
80x60 cm, u/p, 2014





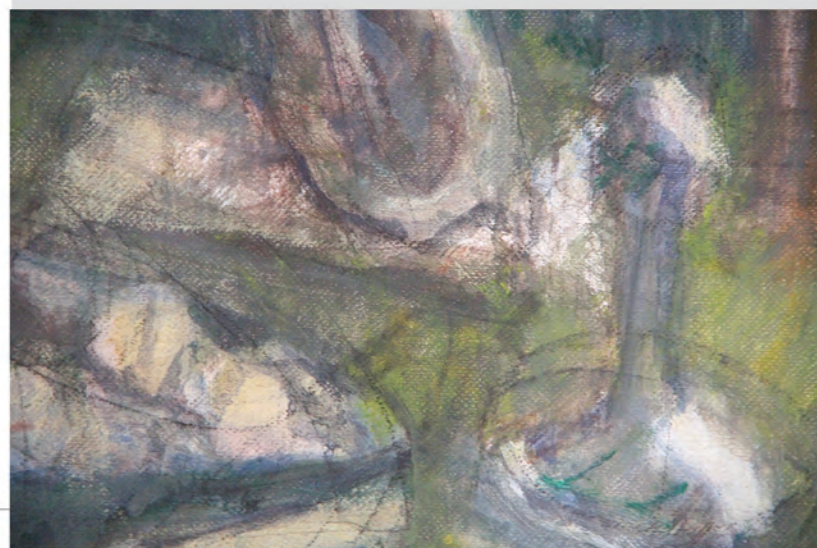
Dealuri dobrogene (detaliu)

Dealuri dobrogene
80x60 cm, u/p, 2015





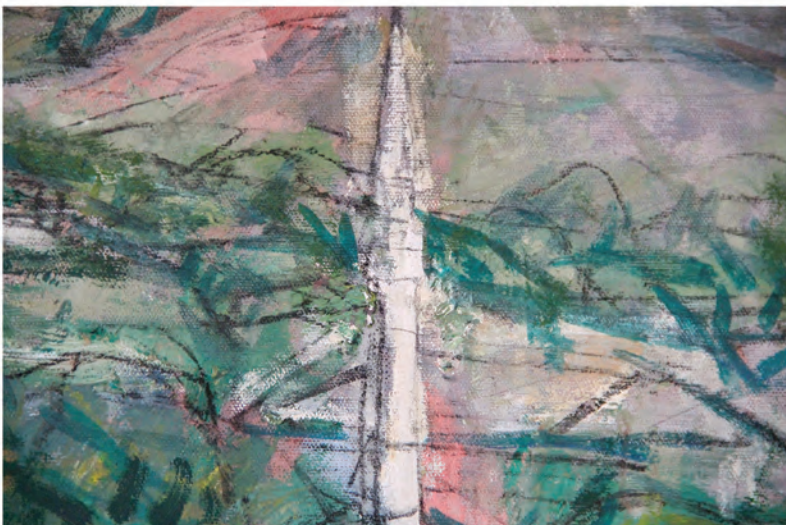
Natură statică cu vase dobrogene
70x60 cm, u/p, 2005



Natură statică cu vase dobrogene (detaliu)



Geamia
80x60 cm, u/p, 2015



Geamia (detaliu)

Peisaj la Toledo (detaliu)



Peisaj la Toledo
80x60 cm, u/p, 2014





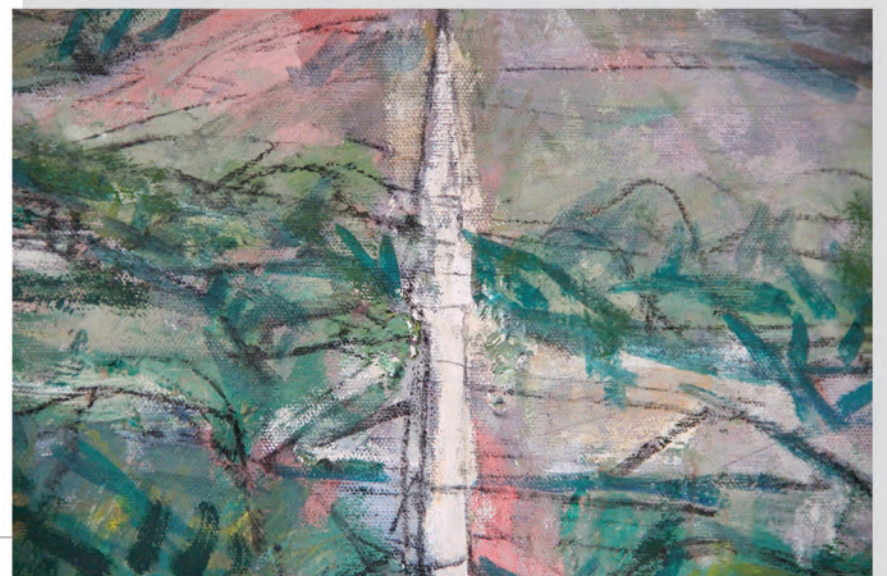
Panorama peninsulară
80x60 cm, u/p, 2014



Panorama peninsulară (detaliu)



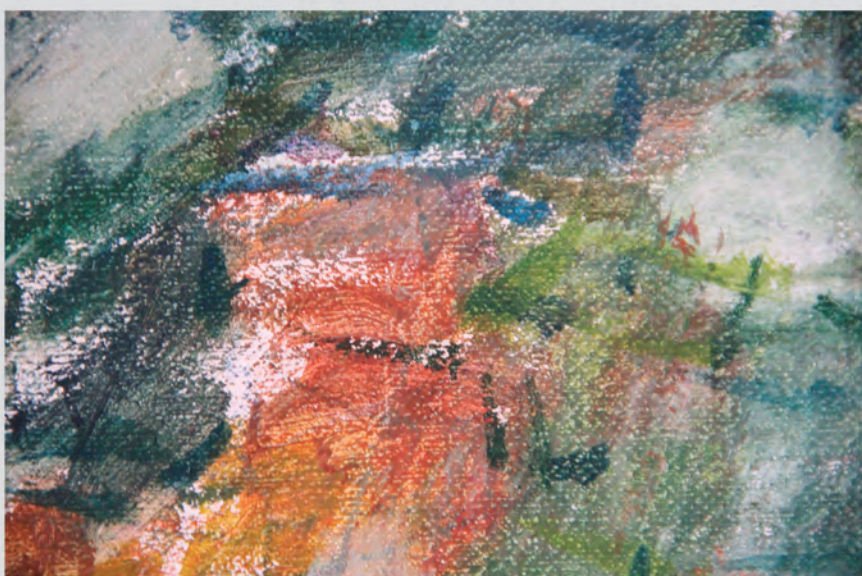
Coline dobrogene
80x60 cm, u/p, 2014



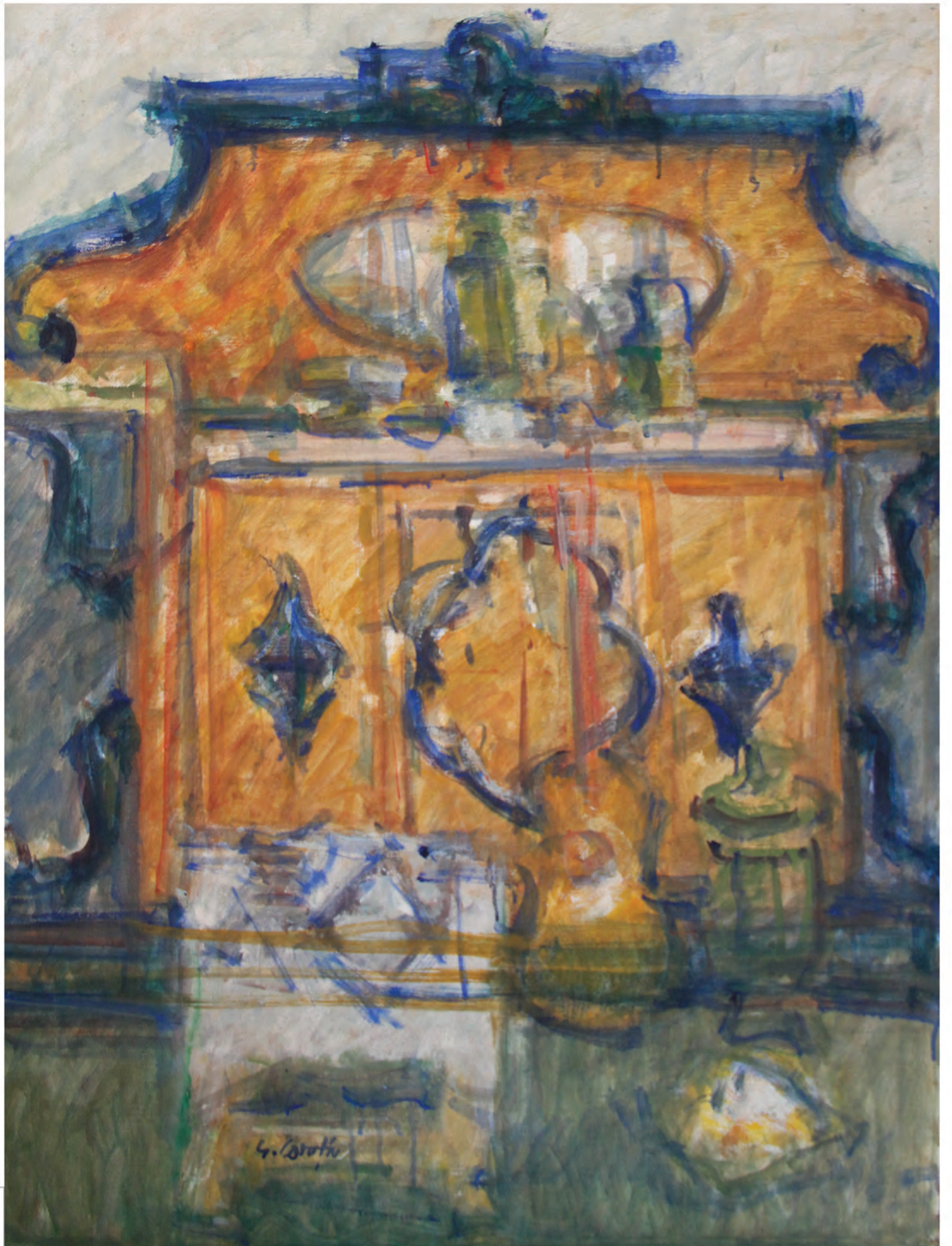
Coline dobrogene (detaliu)



Golf la Balcic
80x60 cm, u/p, 2010



Golf la Balcic (detaliu)

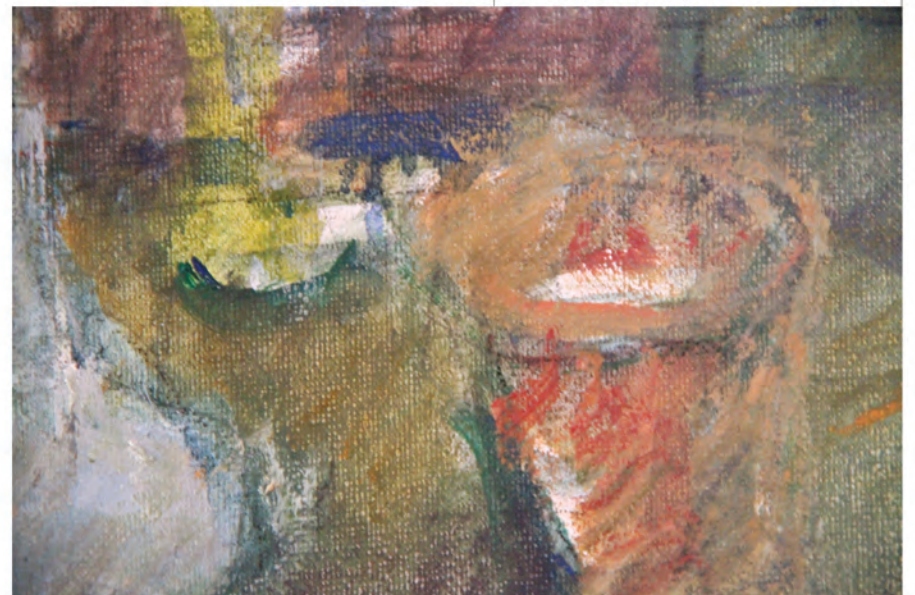


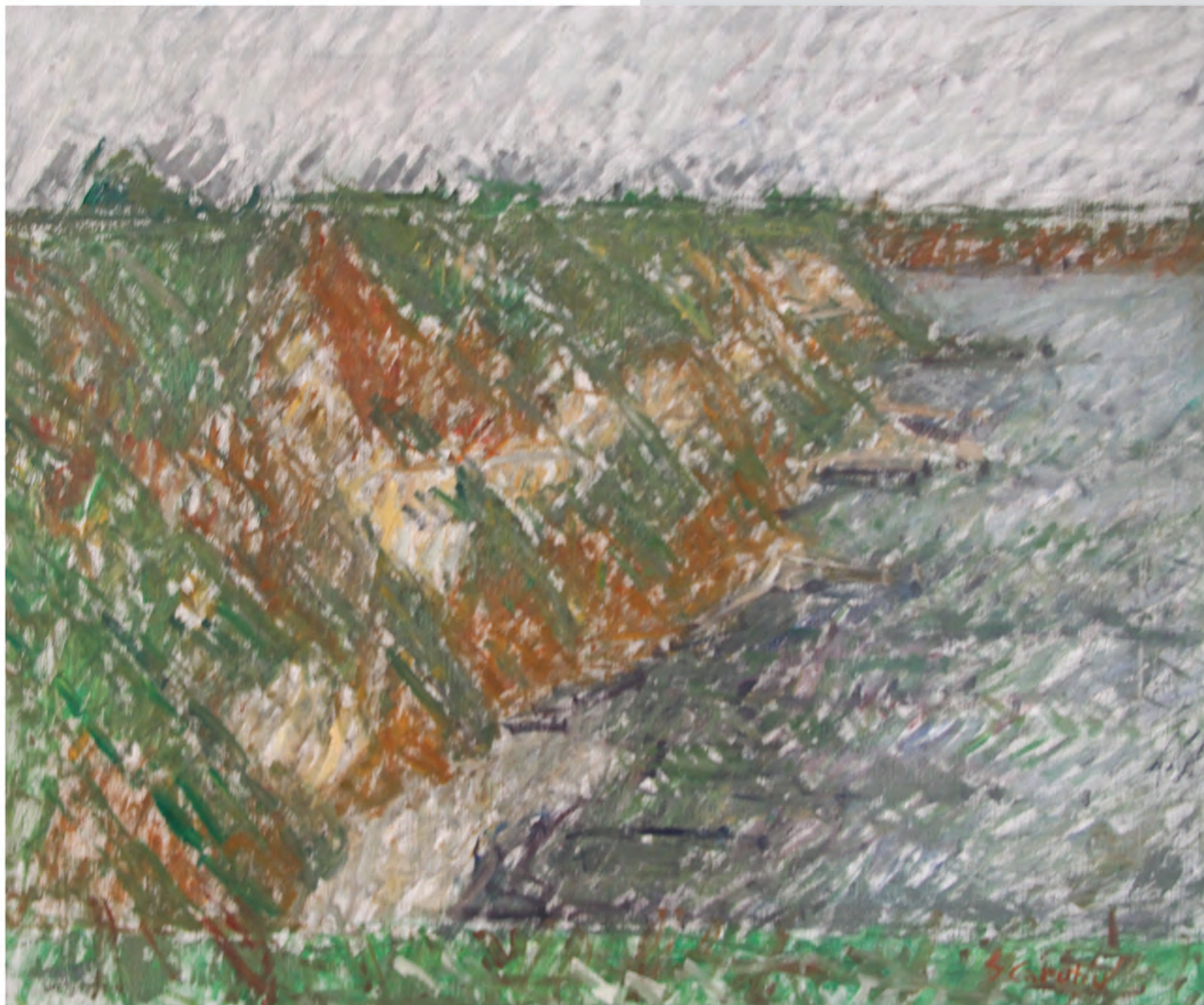
Dulap
60x80 cm, u/p, 2007

Natură statică cu ghium turcesc
50x60 cm, u/p, 2009



Natură statică cu ghium turcesc (detaliu)





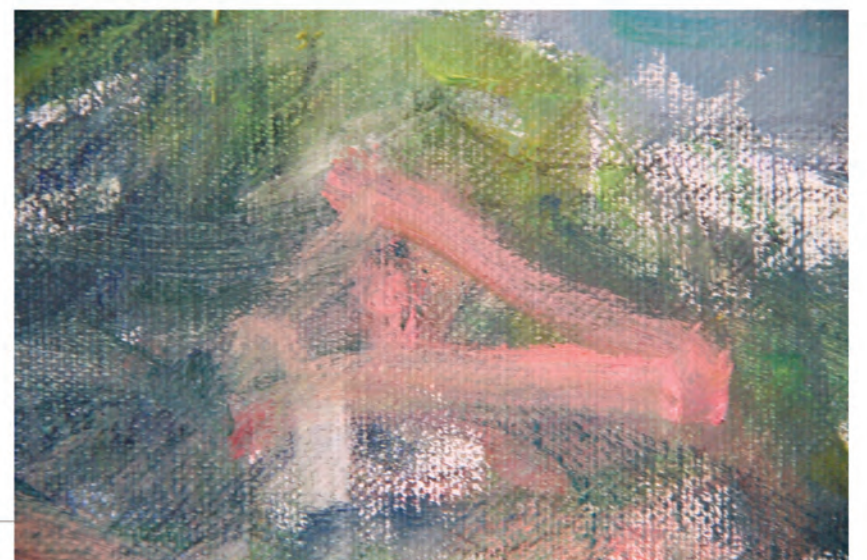
Kaliacra
60x50cm, u/p, 2016



Kaliacra (detaliu)



Golful tracian
80x60 cm, u/p, 2011



Golful tracian (detaliu)



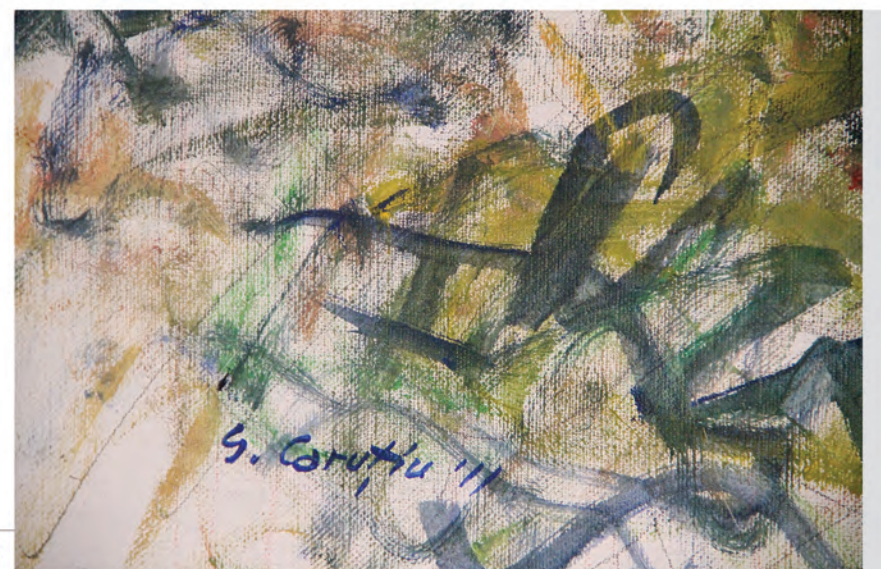
Natură statică cu tîpsie și fazan (detaliu)

Natură statică cu tîpsie și fazan
80x60 cm, u/p, 2013





Pământ, apă și cer la Balcic
80x60 cm, u/p, 2011



Pământ, apă și cer la Balcic (detaliu)



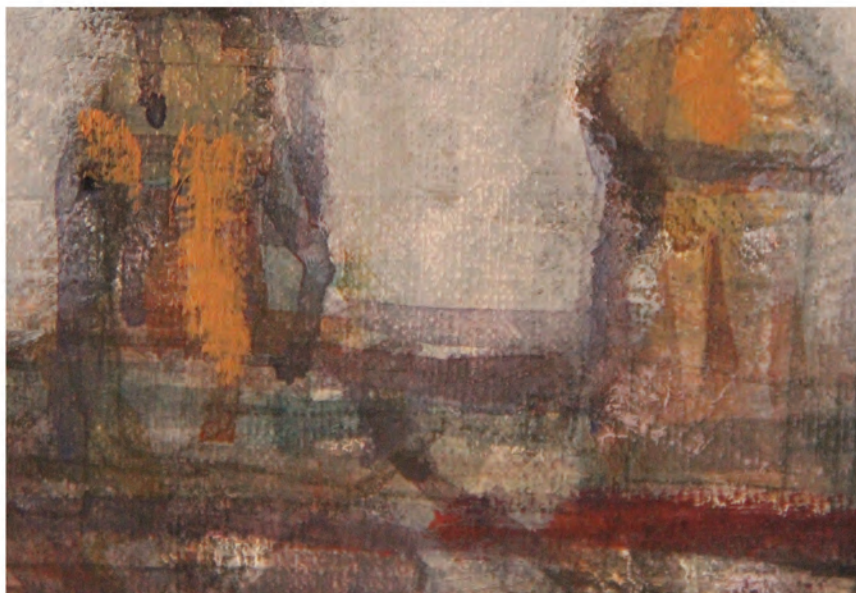
Lumina florilor (detaliu)

Lumina florilor
80x53 cm, u/p, 2012





Lumina oraşului Constanţa
100x70 cm, u/p, 2014

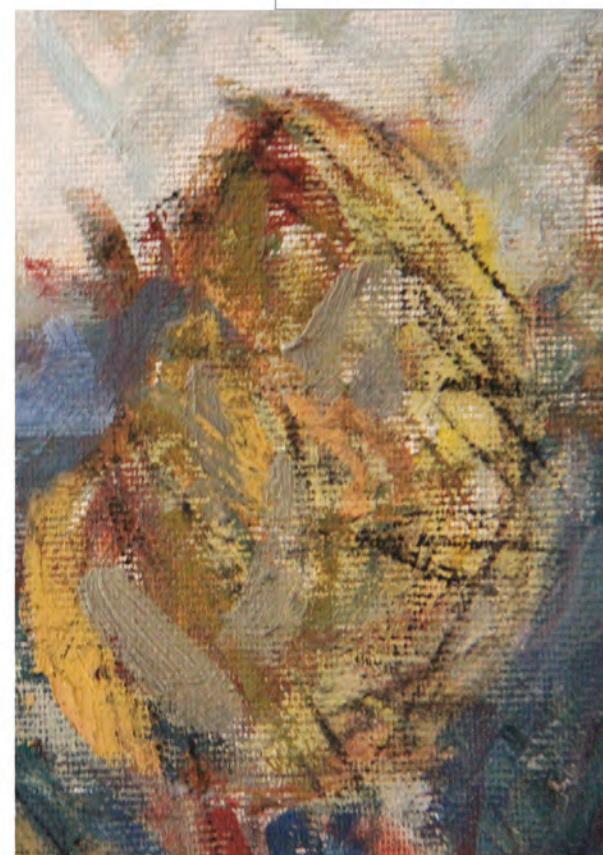


Lumina oraşului Constanţa (detaliu)

Trandafiri pe tipsie
40x50 cm, u/p, 2014



Trandafiri pe tipsie (detaliu)





Portretul graficianului Ion Țițoiu (detaliu)



Portretul graficianului Ion Țițoiu
40x50 cm, u/p, 2013



Structuri vegetale
25x20 cm, u/p, 2000



Flori in buchet
60x50 cm, u/p, 2009



Natură statică cu rășniță
20x25 cm, u/p, 2000



Ofrandă 1
20x20 cm, u/p, 2012



Ofrandă 2
20x20 cm, u/p, 2012

Ofrandă 3
20x20 cm, u/p, 2012



Ofrandă 4
20x20 cm, u/p, 2012





Ofrandă 5
20x20 cm, u/p, 2012

Autoportret (detaliu)
30x 46 cm, u/p, 2013



Autoportret
30x 46 cm, u/p, 2013



galeria de artă modernă
SPLAI 313



Anemone
Auction
-licitații de artă-

www.anemoneauction.ro



Eu nu strivesc corola de minuni a lumii

Eu nu strivesc corola de minuni a lumii
și nu ucid
cu mintea tainele, ce le-ntâlnesc
în calea mea
în flori, în ochi, pe buze ori morminte.
Lumina altora
sugrumă vraja nepătrunsului ascuns
în adâncimi de întuneric,
dar eu,
eu cu lumina mea sporesc a lumii taină -
și-ntocmai cum cu razele ei albe luna
nu micșorează, ci tremurătoare
mărește și mai tare taina nopții,
așa îmbogățesc și eu întunecata zare
cu largi fiori de sfânt mister
și tot ce-i neînțeles
se schimbă-n neînțelesuri și mai mari
sub ochii mei -
căci eu iubesc
și flori și ochi și buze și morminte.

Lucian Blaga